

Горячее дыхание эмали



Татьяна Гатько является одним из немногих ярких представителей декоративно-прикладного искусства России. Член Союза художников СССР (1991г). Творчество Татьяны Гатько очень разнообразно. Художник работает в техниках батик, печворк.

Батик – ручная роспись по ткани (с 2 октября 2009 г. внесён в список ЮНЕСКО шедевров устного и духовного наследия). Татьяна является автором монументальных занавесей для гостиницы «Солнечная», дома отдыха «Голубая Даль», санатория «Факел», Новороссийского порта. Ее батники –это фейерверк цвета, неповторимых образов, создающие настроение праздника.

С 2001 года Татьяна увлеклась техникой горячей эмали. Пройдя стажировку в городе Ярославле, уже через год ее работы были представлены на городской выставке. На сегодняшний день она является единственным в Геленджике художником, который работает в этой уникальной технике.

Татьяна принимает активное участие в краевых, республиканских, международных выставках. Она является постоянным участником зональных выставок «Юг России»; в 1994 и 1996 годах принимала участие в Международном фестивале искусства в Сочи, VII и IX Международных симпозиумах по горячей эмали в городе Ярославль, во Всесоюзных выставках «Эмаль России» городе Новокузнецк и «Мифы народов» в Уфе. В 2016, 2019, 2021 годах принимала участие в Триеннале декоративно-прикладного искусства в Екатеринбурге (проводится каждые три года). Персональные выставки проходили в Геленджике, а также Германии. Произведения Татьяны Гатько находятся в музее современной эмали в городе Ярославле и частных коллекциях.

Красота этих уникальных произведений в технике горячей эмали рождается при очень высокой температуре, и пламя всегда выступает соавтором художника и ее картин. После каждого обжига цвет нанесенного на медную пластину пигмента меняет свою цветовую гамму, а таких обжигов бывает более десяти. Поэтому Татьяна, работая в технике горячей эмали, обладает не только талантом, знаниями, но и творческой интуицией: приступая к работе ей необходимо представлять свои произведения целиком, умея предусматривать изменения цветовой гаммы и управлять стихией огня. А это не всем дано! Видимо, поэтому каждое произведение по-своему неповторимо и погружает нас в сложный мир впечатлений и ассоциаций художника. Ее эмали поражают сочностью многоцветия, лаконичностью и выразительностью, а авторская манера исполнения завораживает; поэтому сплав стекла, металла, огня и свободы творческого замысла в произведениях Татьяны Гатько делают их уникальными и не допускают массового тиражирования, потому что добиться в работе повторения или копирования одного и того же произведения невозможно. В произведениях Татьяны присутствует мир фантастических персонажей из легенд, мифов, сказок и религиозных преданий.



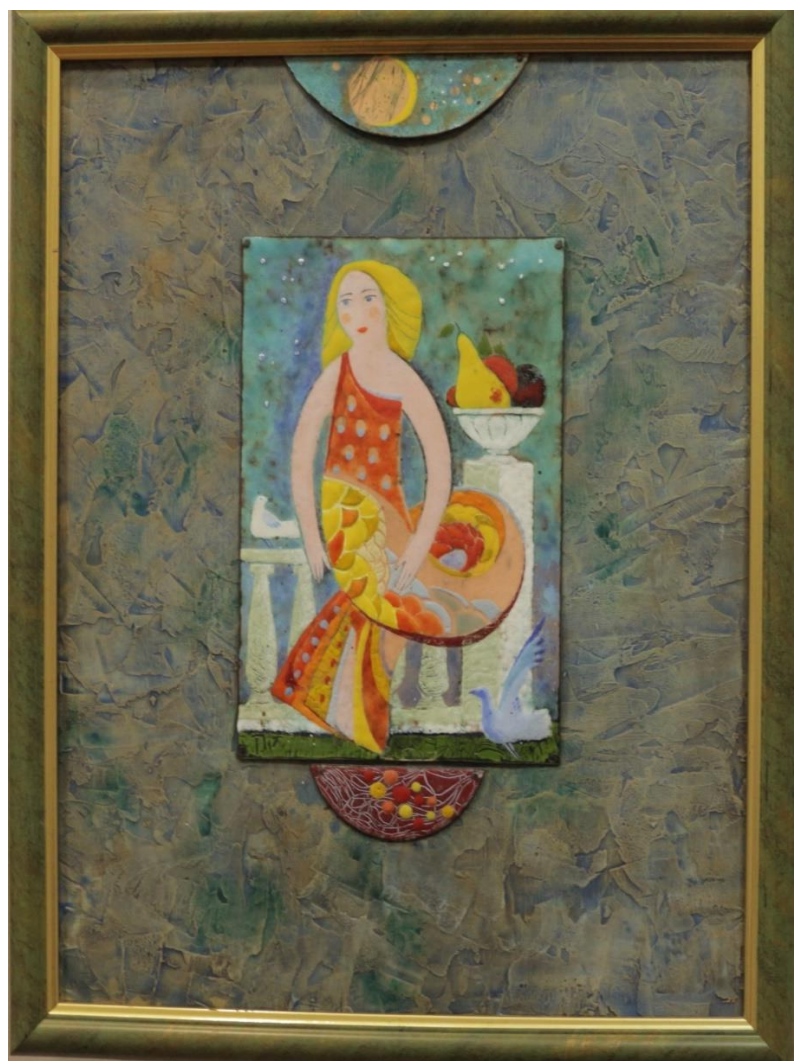
Небесная пастушка.
Эмаль.

Работа «Небесная пастушка». Легенда гласит: в небесном дворце жила прекрасная Небесная пастушка – звезда «Ткачиха» (Вега). Она день и ночь ткала небесное покрывало, отчего дни на земле были солнечными, а ночи – ясными. Среди прочих животных в работе главенствует рыба – это символ водной стихии и зарождения жизни на безбрежных просторах Мирового океана, связь между воздушной и водной стихиями неразрывна в нашем мироздании.



Путешествие рыбы.
Эмаль.

Работа «Путешествие рыбы». В любой религии можно легко обнаружить следы культа священных рыб. В христианстве рыба достигла еще больших высот, сделавшись символом самого *Христа*. Ранние христиане рассматривали греческое слово «рыба» (ΙΧΘΥΣ) как анаграмму имени Господа, расшифровывавшуюся следующим образом: Иисус Христос, Божий Сын, Спаситель. Рыба путешествует по спирали: на историческом фоне идет развитие христианства: от символа зарождения жизни в водной стихии до символа христианства.



Русалка. Эмаль.

Русалка – пленительное создание народной фантазии, наделенное ангельским лицом, белоснежной кожей. Вера в русалок существовала практически у всех народов мира. Как здесь не вспомнить трогательный образ русалочки из сказки Ганса Христиана Андерсена.

Искусством роскоши называют картины в технике горячей эмали. Роскошь определяется неповторимостью, непосредственностью, живописностью и декоративностью. Произведения Татьяны Гатько просто зачаровывают, дарят и будут дарить радость нам и грядущим поколениям вечно.

Небиеридзе Т. А.,
старший научный сотрудник фондов