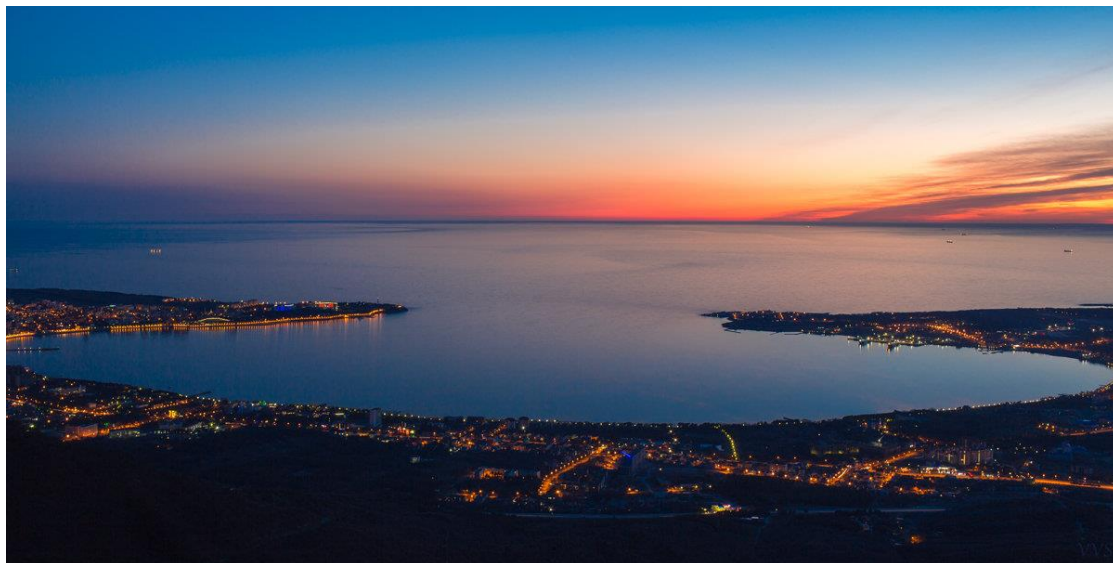


## Золотые пляжи Геленджикской бухты



Просторы морей и океанов притягивали внимание человека с глубокой древности. Непредсказуемый, своенравный характер глубин, полных тайн и загадок, манили людей удивительными открытиями, заставляя их относиться к водной стихии, как к живому существу.



Выставка «Люди и море»

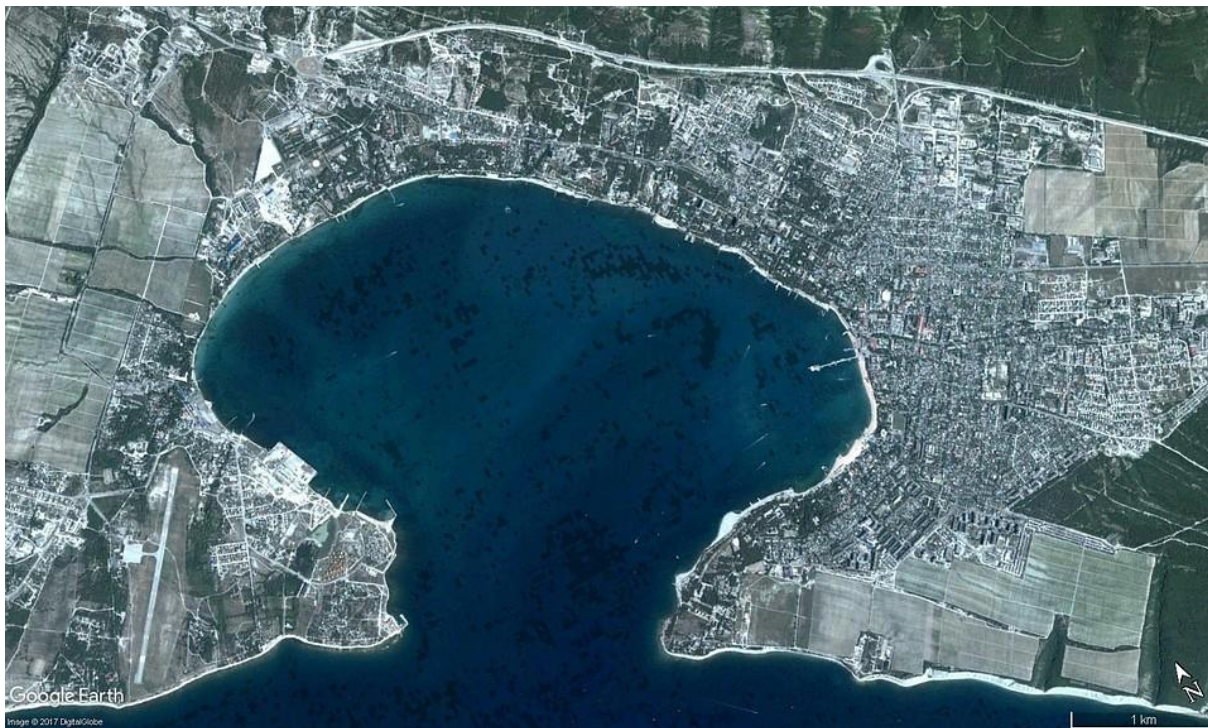
Музей в марте 2024 года представлял выставку «Люди и море», где широко представлены поделки из природных материалов на морскую тематику, изготовленные галереей «Золотая соломка» (с. Марьино Роща, руководитель Галина Сергеевна Ширипова) и учащимися Детской школы искусств (с. Пшада, преподаватель Каролина Георгиевна Сахарова). На выставке также можно было ознакомиться с коллекцией экологических плакатов, почтовых марок с изображением морских обитателей, водоплавающих птиц и черноморских моллюсков из фондов музея. А посетители открыли для себя новые факты об истории возникновения, особенностях и обитателях Черного моря и Геленджикской бухты.



Геленджикская бухта.  
Фотография с Маркотхского хребта

Город-курорт Геленджик расположен на берегу живописной бухты самого теплого моря России – Черного. Геленджикская бухта обрамлена двумя мысами: с левой стороны высокий, скалистый, точно слоеный пирог, Толстый мыс и справа пологий, уходящий далеко в открытое море, Тонкий. Интересно то, что расстояние между двумя мысами ровно одной морской миле (1852 м). Береговая часть бухты сложена частично глиной и суглинком, частично песком, частично – флешевыми толщами. Если мы решим с Вами прогуляться вдоль бухты по берегу, расстояние равно 17 километрам, равнинная часть берега, от моря до гор, колеблется от 1 до 3 км. На сегодняшний день длина бухты 3,5 км, ширина – 4,5 км, глубина колеблется от 5-7 м в центре, до 17-18 м при выходе из бухты. Мелководье Геленджикской бухты позволяет воде нагреваться до  $+18^{\circ}\text{C}$  в начале мая, а в августе до  $+27^{\circ}\text{C}$ , что гораздо теплее, чем в открытом море.





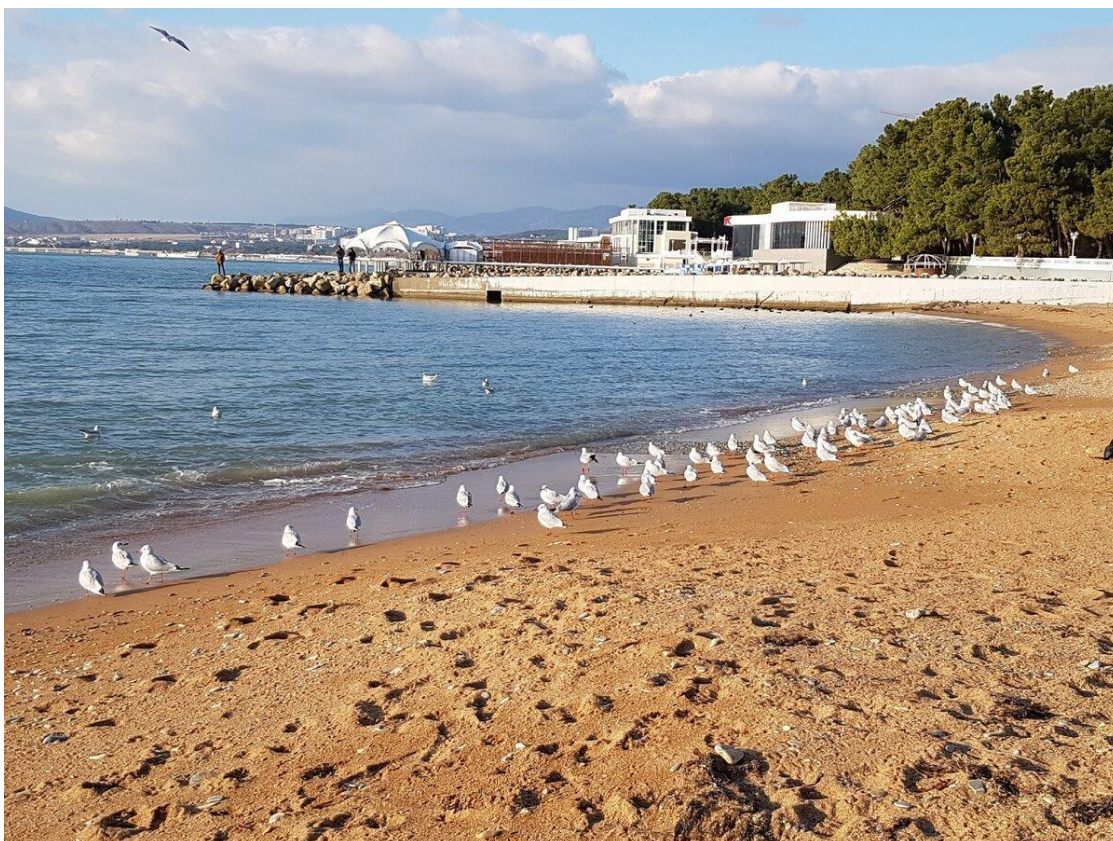
Геленджикская бухта

Геленджикская бухта имеет особую овальную (подковообразную) форму. Таких в мире всего девять.

Здесь создается свой особенный микроклимат, благодаря которому большинство дождевых фронтов огибают бухту.

Когда впервые видишь бухту, возникают мысли о ее происхождении. Может это кратер уснувшего древнего вулкана, или воронка от упавшего метеорита. Есть версия, что в очень давние времена здесь плескалось озеро, отделившееся от моря узким перешейком. Но со временем море размыло его и два водоема соединились в одно целое.

На самом деле, по словам геологов, бухта образовалась в результате размывания берега. Берег состоит из мягких горных пород – мергель, известняк, поэтому вода со временем сделала свою работу. Ученые определили, что за период в 2,5 тысяч лет уровень воды в бухте повысился на 4 метра, а берег на 300 метров сократился. В доказательство этому есть интересный факт. В V веке до н.э. в районе Тонкого мыса находилась древнегреческая колония Торик. В 70-х гг. XX столетия научная экспедиция Института Археологии РАН под руководством археолога Онайко Надежды Анисимовны проводила археологические работы, в результате которых обнаружилось, что часть жилой постройки находилось под водой. Это говорит о том, что бухта расширяет свои границы путем размывания берега.



Пляж Геленджика

Город-курорт Геленджик славится своими пляжами.

Береговая полоса курорта включает 114 пляжных зон галечного типа, общая протяжённость которых составляет 20 423 м.

Территория песчаных зон составляет 7 гектаров, располагаются они в центральной зоне. Центральный пляж Геленджика искусственный, насыпной и часто после ливней часть песка смывает в море. Песок добывали в начале 70-х годов XX в. со дна Геленджикской бухты, поэтому он с примесью ракушечника. В проектировании и подготовке гидронамыва принимали участие ученые Южного отделения Института океанологии им. П.П. Ширшова АН СССР. Для осуществления проекта привлекались высококвалифицированные специалисты-водолазы и геодезисты ГО ВНИИ морской геологии. Материалы для засыпки брали из центральной части бухты, с помощью судна «Арбатский», оснащенного насосами для перекачки. Было намыто 150 тыс. тонн песка. В 1975 г. «Золотой пляж» экспонировался на ВДНХ и получил серебряную медаль. Считалось, что самый дешевый искусственный пляж – это тот, который был создан в Геленджике. Опыт создания искусственного пляжа имел широкий резонанс за рубежом. Делегации из многих стран приезжали в Геленджик, чтобы перенять опыт, так как работа, проделанная при создании пляжа, была не просто огромной, но и очень сложной для тех лет.

*Чурина Е.Е.,  
старший научный сотрудник музея*